



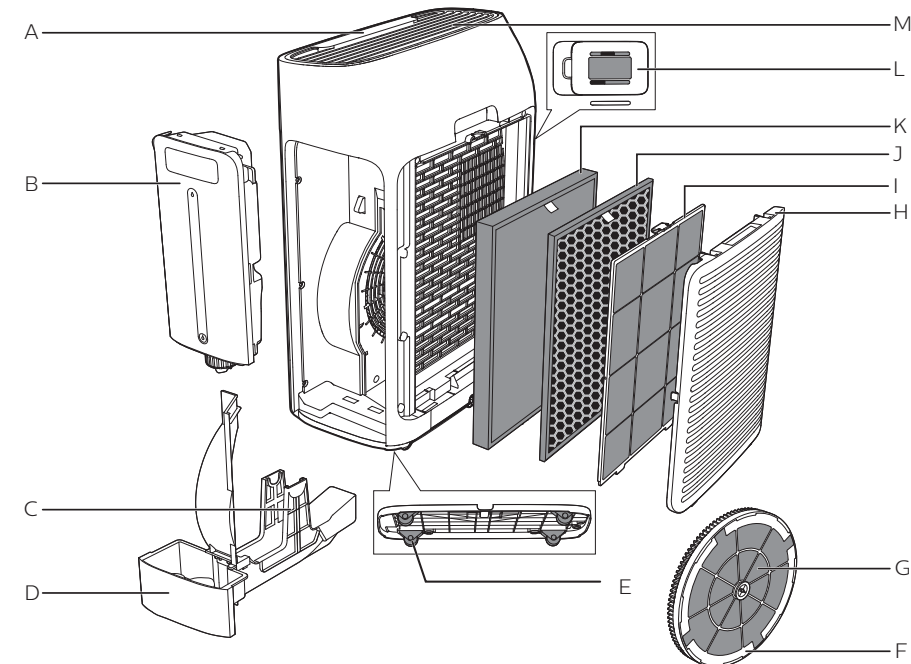
LOVEAIR

Manuál stažený ze stránek LoveAir.cz



EN	User manual	1	PL	Instrukcja obsługi	90
BG	Ръководство за потребител	22	RO	Manual de utilizare	113
CZ	Příručka pro uživatele	46	SK	Príručka užívateľa	135
HU	Felhasználói kézikönyv	68	UK	Посібник користувача	157

1



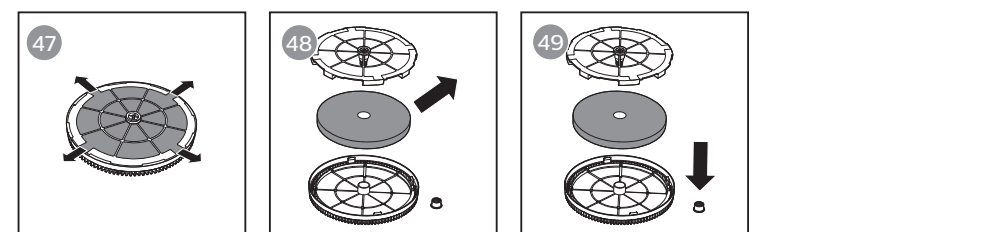
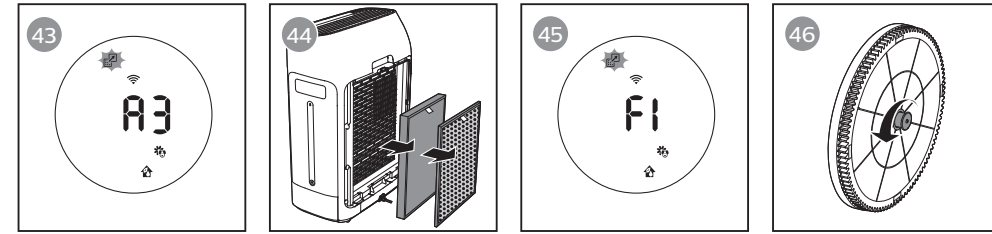
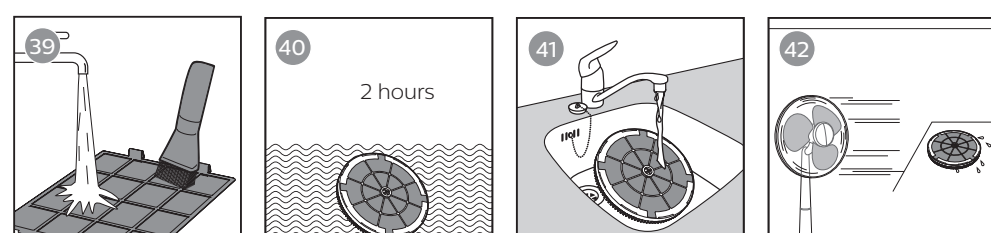
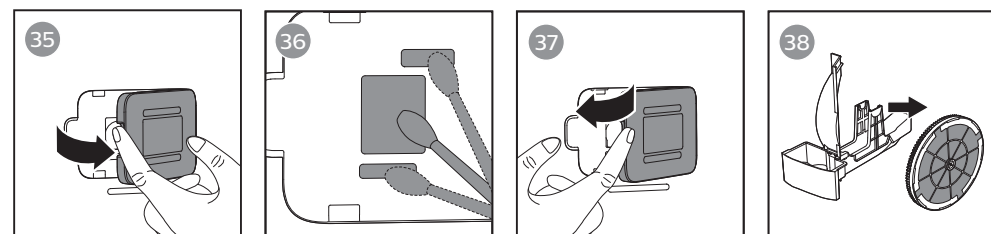
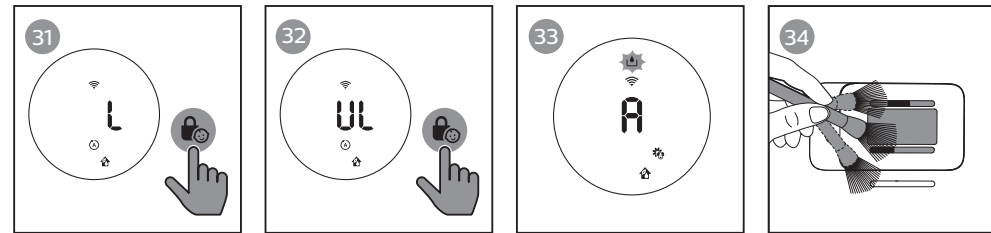
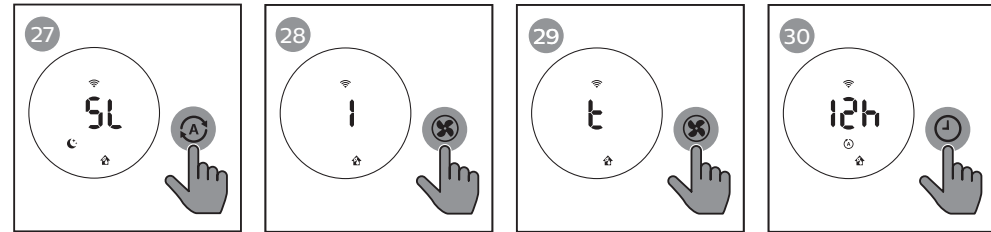
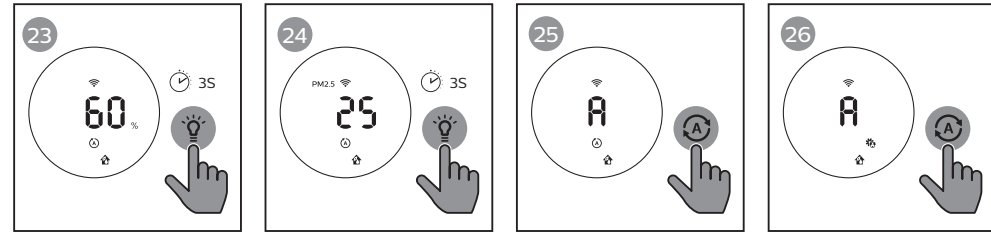
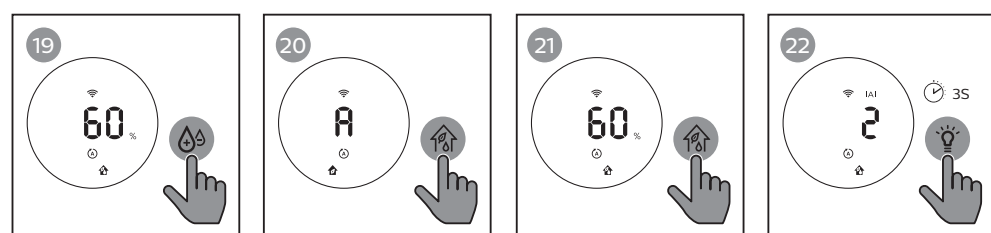
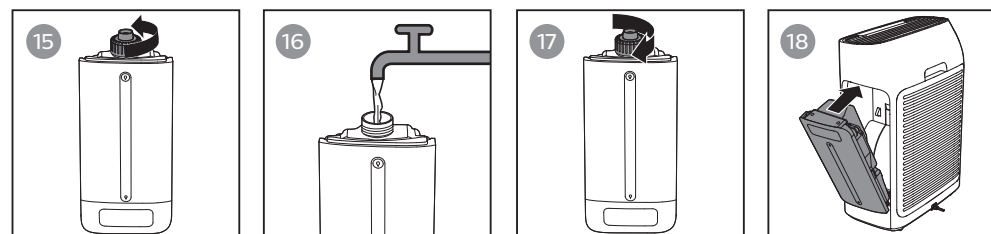
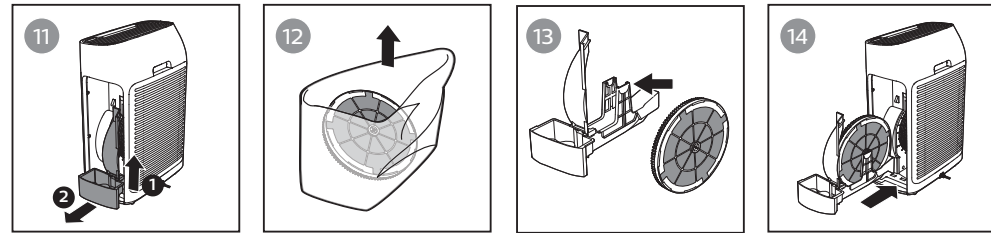
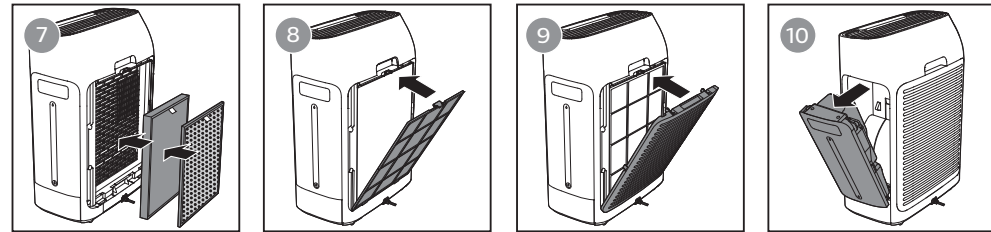
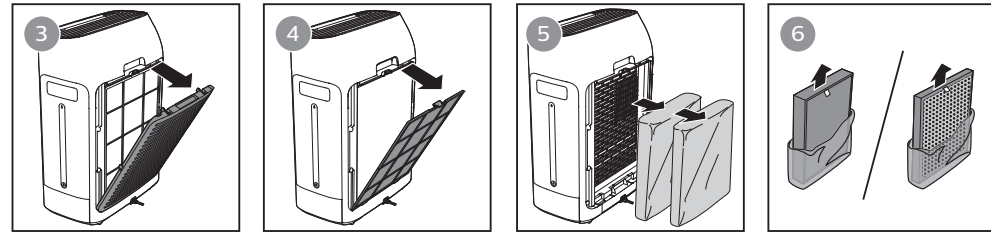
2

Control buttons



Display panel





Obsah

1 Důležité	47	5 Čištění	57
Bezpečnost	47	Plán čištění	57
		Čištění těla přístroje	58
2 Vaše čistička vzduchu	50	Čištění snímače kvality vzduchu	58
Přehled výrobku (obr. ①)	51	Čištění nádržky na vodu, tácku na vodu a otočného zvlhčovacího filtru zvlhčovače NanoCloud	58
Přehled ovládacích prvků (obr. ②)	51	Čištění předfiltru	59
		Odstranění vodního kamene z otočného zvlhčovacího filtru zvlhčovače NanoCloud	59
3 Začínáme	52		
Instalace filtru NanoProtect	52	6 Výměna filtru a knotu	60
Příprava na zvlhčování	52	Jak funguje zámek ochrany zdravého vzduchu	60
Připojení Wi-Fi	53	Výměna filtru NanoProtect (obr. ④)	60
		Výměna otočného zvlhčovacího filtru zvlhčovače NanoCloud	61
4 Použití přístroje	54		
Jak funguje kontrolka kvality vzduchu	54	7 Odstraňování problémů	62
Zapnutí a vypnutí	54		
Nastavení úrovně vlhkosti	54	8 Záruka a servis	65
Zapnutí provozního režimu	55	Objednání dílů nebo doplňků	65
Používání funkce tlumení osvětlení	55		
Zapnutí režimu zobrazení	55	9 Upozornění	65
Změna nastavení automatického režimu	56	Elektromagnetická pole (EMP)	65
Změna rychlosti ventilátoru	56	Recyklace	66
Nastavení časovače	56	Oznámení	66
Nastavení dětské pojistky	57	Zjednodušené EU prohlášení o shodě	66
Hladina vody	57		

S použitím papíru šetrného k přírodě Děkujeme, že pomáháte chránit stromy.

1 Důležité

Bezpečnost

Před použitím přístroje si pozorně přečtěte tuto uživatelskou příručku a uschovejte ji pro budoucí použití.

Nebezpečí

- Zamezte proniknutí vody, jiné kapaliny nebo hořlavého čisticího prostředku do přístroje. Předejdete tak úrazu elektrickým proudem a/ nebo požáru.
- Přístroj nečistěte vodou, jakoukoli jinou tekutinou ani (hořlavým) čisticím prostředkem. Předejdete tak úrazu elektrickým proudem a/nebo požáru.
- Kolem přístroje nerozstříkujte žádné hořlavé látky, jako jsou například insekticidy nebo parfémů.
- Voda v nádržce není vhodná k pití. Tuto vodu nepijte a nepoužívejte ji k napájení zvířat ani k zalévání rostlin. Při vyprazdňování nádržky vylévejte vodu do odpadu.

Varování

- Před zapojením přístroje zkontrolujte, zda napětí uvedené na boční části přístroje odpovídá napětí místní rozvodné sítě.
- Pokud by byl poškozen napájecí kabel, musí jeho výměnu provést společnost Philips, autorizovaný servis společnosti Philips nebo obdobně kvalifikovaní pracovníci, aby se předešlo možnému nebezpečí.
- Pokud byste zjistili závadu na zástrčce, na napájecím kabelu nebo přímo na přístroji, přístroj dále nepoužívejte.
- Děti od 8 let věku a osoby s omezenými fyzickými, smyslovými nebo duševními schopnostmi nebo nedostatkem zkušeností a znalostí mohou tento přístroj používat v případě, že jsou pod dohledem nebo byly poučeny o bezpečném používání přístroje a chápou rizika, která mohou hrozit.

- Čištění a uživatelskou údržbu nesmí provádět děti bez dozoru.
- Dohlédněte na to, aby si s přístrojem nehrály děti.
- Vyvarujte se zablokování vstupu a výstupu vzduchu, např. umístěním předmětů na výstup vzduchu nebo před vstup vzduchu.
- Standardní rozhraní WiFi založené na standardu 802.11b/g/n při 2,4 GHz s maximálním výstupním výkonem 31,62 mW EIRP.
- Za přístrojem a po obou jeho stranách ponechejte alespoň 20 cm volného prostoru a zároveň ponechejte alespoň 30 cm volného prostoru nad přístrojem.
- Na přístroj nic nepokládejte.
- Neumísťujte přístroj přímo pod klimatizaci, zabráníte tak tomu, aby na něj kapala kondenzovaná voda.
- Před zapnutím přístroje se ujistěte, že všechny filtry jsou správně nainstalovány.
- Používejte pouze originální filtry značky Philips určené přímo pro tento přístroj. Žádné jiné filtry nepoužívejte.
- Dbejte na to, abyste do přístroje (zejména do vstupu a výstupu vzduchu) nenarazili tvrdým předmětem.
- Aby se zabránilo úrazu nebo závadě přístroje, nevkládejte do výstupu či vstupu vzduchu prsty ani předměty.

Upozornění

- Tento přístroj nenahrazuje řádné větrání, pravidelné vysávání prachu nebo použití digestoře či ventilátoru během vaření.
- Pokud je v zásuvce použité k napájení přístroje špatný kontakt, začne se zástrčka přístroje přehřívat. Dbejte na to, abyste přístroj zapojili do řádně instalované síťové zásuvky.
- Přístroj vždy pokládejte a používejte na suchém, stabilním, vyrovnaném a vodorovném povrchu.

- Nepoužívejte tento přístroj, pokud jste použili repelent proti hmyzu kouřového typu pro vnitřní prostory nebo na místech se zbytky oleje, hořící vonnou tyčinkou nebo chemickými výpary.
- Nepoužívejte přístroj v blízkosti plynových zařízení, topných zařízení nebo krbů.
- Po použití a před plněním vodou, čištěním nebo prováděním údržby přístroj vždy odpojte od zdroje napájení.
- Nepoužívejte zařízení v místnosti s výraznými výkyvy teplot.
- Aby nedocházelo k rušení, umístěte přístroj nejméně 2 m od elektrických zařízení využívajících vzdušných rádiových vln, např. televizorů, rádií a rádiem řízených hodin.
- Pokud se přístroj dlouhou dobu nepoužívá, může ve filtrech dojít k množení bakterií. V takovém případě zkontrolujte filtry. Pokud jsou filtry velmi znečištěné, vyměňte je (viz kapitola "Výměna filtrů a otočného zvlhčovacího filtru").
- Přístroj je určen pouze pro domácí použití za běžných provozních podmínek.
- Nepoužívejte přístroj ve vlhkém prostředí nebo v prostředí s vysokými okolními teplotami, například v koupelně, na záchodě nebo v kuchyni.
- Přístroj neodstraňuje oxid uhelnatý (CO) ani radon (Rn). Není možné jej použít jako bezpečnostní zařízení v případě nehod se spalovacími procesy a nebezpečnými chemikáliemi.
- Nádržku na vodu plňte pouze studenou kohoutkovou vodou. Nepoužívejte podzemní nebo horkou vodu.
- Nedávejte do nádržky jinou látku než vodu. Do nádržky na vodu nepřidávejte vůně.

- Pokud některou funkci zvlhčovače dlouhou dobu nepoužíváte, vyčistěte nádržku na vodu a táč otočného zvlhčovacího filtru zvlhčovače NanoCloud a nechte otočný zvlhčovací filtr zvlhčovače NanoCloud vyschnout na vzduchu.
- Pokud potřebujete přístroj přemístit, nejprve ho odpojte od napájení. Poté vyprázdněte nebo vyjměte nádržku na vodu a táček s vodou. Přístroj přenášejte ve vodorovné poloze a držte za obě rukojeti po jeho stranách.
- Během plnění a čištění přístroj odpojte.

2 Vaše čistička vzduchu

Gratulujeme k nákupu a vítáme vás mezi uživateli výrobků společnosti Philips!

Chcete-li využívat všech výhod podpory nabízené společností Philips, zaregistrujte svůj výrobek na stránkách www.Philips.com/welcome.

Čistička vzduchu Philips přináší do vašeho domu čerstvý a zvlhčený vzduch a zajišťuje tak zdraví vaší rodiny. Nabízí pokročilý odpařovací systém s technologií NanoCloud: používá speciální zvlhčovací filtr, který suchý vzduch doplňuje o molekuly H₂O a produkuje tak zdravý vlhký vzduch, aniž by vytvářel vodní opar. Jeho zvlhčovací filtr zachytává bakterie, vápník a jiné částičky ve vodě. Do vašeho domova tak přináší pouze čistý, zvlhčený vzduch. Už žádný suchý vzduch v zimě nebo z klimatizace.




Před použitím přístroje si pozorně přečtěte tuto uživatelskou příručku a uschovejte ji pro budoucí použití.

Přehled výrobku (obr. ①)










- A Ovládací panel
- B Nádržka na vodu
- C Opěra otočného zvlhčovacího filtru
- D Tácek s vodou
- E Jednosměrná kolečka
- F Kolečko otočného zvlhčovacího filtru
- G Otočný zvlhčovací filtr NanoCloud (FY2425)
- H Kryt boční strany
- I Předfiltr
- J Aktivní uhlíkový filtr NanoProtect (FY1413)
- K Filtr NanoProtect řady 2 (FY1410)
- L Snímač kvality vzduchu
- M Výstup vzduchu

Přehled ovládacích prvků (obr. ②)

Tlačítka ovládání

-  Tlačítko zapnutí/vypnutí
-  Tlačítko dětské pojistky
-  Tlačítko automatického režimu
-  Tlačítko rychlosti ventilátoru
-  Tlačítko nastavení vlhkosti
-  Tlačítko ztlumení světla
-  Tlačítko zapnutí/vypnutí režimu 2 v 1
-  Tlačítko časovače/resetování

Panel displeje

-  Úsporný režim
-  Automatický režim
-  Režim proti alergenům
-  Režim POUZE čištění
-  Režim 2v1
-  Výstraha k výměně filtru
-  Upozornění na doplnění vody
-  Upozornění na čištění předfiltru a knotu
- PM2.5 Zobrazení režimu PM2,5
- IAI Displej indexu vnitřních alergenů
-  Ukazatel Wi-Fi

3 Začínáme

Instalace filtru NanoProtect

Před použitím přístroje odstraňte z filtru všechny balicí materiál a filtr pak uložte do zařízení, jak je popsáno níže:

Poznámka

- Zkontrolujte, že strana s poutkem je otočená směrem k vám.

- 1 Vytáhněte horní část zadního panelu směrem k sobě a uvolněte panel z přístroje (obr. ③).
- 2 Zatlačte zaklapávací uzávěr dolů a vysuňte předfiltr směrem k sobě (obr. ④).
- 3 Vyjměte všechny filtry (obr. ⑤).
- 4 Odstraňte veškerý obalový materiál z filtru NanoProtect (obr. ⑥).
- 5 Filtr NanoProtect vložte zpět do přístroje (obr. ⑦).
- 6 Vložte předfiltr zpět do zařízení, nejprve namontujte předfiltr na spodní stranu přístroje a poté zatlačte zaklapávací uzávěry na horní části předfiltru směrem k přístroji (obr. ⑧).
- 7 Zadní kryt vraťte zpět takto: nejprve jej nasadte na spodní část přístroje a poté zatlačte horní stranu panelu do přístroje (obr. ⑨).

Příprava na zvlhčování

- 1 Vytáhněte nádržku na vodu (obr. ⑩).
- 2 Zvedněte zásobník na vodu směrem vzhůru a vodorovně jej vytáhněte (obr. ⑪).
- 3 Odstraňte veškerý obalový materiál z otočného zvlhčovacího filtru NanoCloud (obr. ⑫).

Poznámka

- Otočný zvlhčovací filtr je při nákupu již nainstalován na kolečku otočného zvlhčovacího filtru.

- 4 Umístěte kolečko otočného zvlhčovacího filtru na opěru otočného zvlhčovacího filtru (obr. ⑬).

Poznámka

- Když dáváte kolečko otočného zvlhčovacího filtru na opěru otočného zvlhčovacího filtru, dbejte, aby výstupek na kolečku otočného zvlhčovacího filtru zapadl do příslušných drážek.

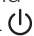


- 5 Zásobník na vodu vložte zpět do přístroje (obr. ⑭).
- 6 Odšroubujte horní víčko nádržky na vodu otáčením proti směru hodinových ručiček (obr. ⑮).
- 7 Nádržku na vodu naplňte studenou kohoutkovou vodou (obrázek ⑯).
- 8 Našroubujte horní víčko na nádržku na vodu otáčením po směru hodinových ručiček (obr. ⑰).
- 9 Nádržku na vodu vložte zpět do přístroje (obr. ⑱).

Připojení Wi-Fi

První nastavení Wi-Fi připojení

- 1 Stáhněte si a nainstalujte aplikaci **"Air Matters"** z obchodu **App Store** nebo **Google Play**.



- 2 Zapojte zástrčku čističky vzduchu do zásuvky a stisknutím tlačítka  čističku zapněte.
 - ↳ Ukazatel Wi-Fi při prvním spuštění  oranžově zabliká.
- 3 Zkontrolujte, zda je smartphone nebo tablet úspěšně připojen k síti Wi-Fi.
- 4 Spusťte aplikaci **"Air Matters"** a klikněte na možnost „Připojit čističku nebo monitor vzduchu“ v horní části obrazovky. Postupujte podle pokynů na obrazovce a připojte čističku vzduchu k vaší síti.
- 5 Po úspěšném spárování a navázání připojení se ukazatel Wi-Fi  rozsvítí bílým světlem. V případě, že párování neproběhne úspěšně, podívejte se do části věnované řešení potíží v aplikaci **"Air Matters"**, kde jsou uvedeny podrobné a aktuální tipy k odstraňování problémů.





Note

- Tyto pokyny jsou určeny pouze pro první nastavování čističky vzduchu. Pokud měníte síť nebo je nutné přístroj znovu nastavit, podívejte se do části "Resetování připojení Wi-Fi" na straně 53.
- Pokud chcete ke svému smartphonu nebo tabletu připojit více čističek vzduchu, je nutné připojovat jedno zařízení po druhém. Dokončete nastavení jedné čističky vzduchu předtím, než zapnete jinou čističku.
- Vzdálenost mezi smartphonem či tabletem a čističkou vzduchu musí být menší než 10 m a mezi zařízeními nesmí být překážky.
- Tato aplikace podporuje nejnovější verze systémů Android a iOS. Na stránkách www.philips.com/purifier-compatibility najdete nejnovější aktualizaci podporovaných operačních systémů a zařízení.

Resetování připojení Wi-Fi

Note

- Tento postup platí v případě změny sítě, ke které je čistička připojena.
- Resetujte připojení Wi-Fi v případě nové výchozí sítě.

- 1 Zapojte zástrčku čističky vzduchu do zásuvky a stisknutím tlačítka  čističku zapněte.
- 2 Současně stiskněte tlačítka  a  na dobu 3 sekund, dokud se neozve pípnutí.
 - ↳ Čistička vzduchu přejde do režimu párování.
 - ↳ Ukazatel Wi-Fi  oranžově zabliká.
- 3 Postupujte podle kroků 4–5 v části "První nastavení Wi-Fi připojení".

4 Použití přístroje

Jak funguje kontrolka kvality vzduchu

Úroveň PM2.5	Barva kontrolky kvality vzduchu	Úroveň kvality vzduchu
≤12	Modrá	Dobrý
13–35	Modro-nachová	Přiměřený
36–55	Nachovo-červená	Špatný
>55	Červená	Velmi špatný

Kontrolka kvality vzduchu se automaticky zapne při zapnutí přístroje a postupně rozsvítí všechny barvy. Po krátké době vyberou snímače kvality vzduchu barvu, která odpovídá kvalitě okolního vzduchu.

PM2.5




Detekční technologie **AeraSense** přesně detekuje i tu nejmenší změnu obsahu částic ve vzduchu a rychle na ni reaguje. Dá vám jistotu v podobě zpětné vazby PM2.5 v reálném čase.

Většina látek znečišťujících vnitřní ovzduší se řadí do kategorie PM2.5, která označuje vzdušné škodlivé látky menší než 2,5 mikrometru. Mezi běžné zdroje těchto jemných částic patří tabákový kouř, vaření a zapálené svíčky. Do kategorie PM2.5 se řadí i některé vzduchem přenášené bakterie a nejmenší spory plísní, zvířecí alergenů a alergenů roztočů.

IAI


Snímač profesionální úrovně **AeraSense** zjistí úroveň vnitřních alergenů a díky číselné zpětné vazbě se škálou od 1 do 12 je pak možné zobrazit jejich potenciální riziko. Číslo 1 ukazuje nejvyšší kvalitu vzduchu.

Zapnutí a vypnutí


- 1 Zasuňte zástrčku do síťové zásuvky.
↳ Přístroj pípne.
- 2 Stiskem tlačítka  zapnete přístroj.
↳ Přístroj pracuje ve výchozím nastavení v režimu 2v1, přičemž na obrazovce se zobrazuje .
↳ Když se přístroj zahřívá, zobrazí se na displeji značka "•••". Poté, co přístroj změří částice pouze ve vzduchu, zobrazí hladinu PM2.5 a funguje ve výchozím nastavení v automatickém režimu.
↳ Vestavěný snímač kvality vzduchu po asi 30 sekund dlouhém měření kvality vzduchu automaticky vybere odpovídající barvu pro kvalitu vzduchu.
- 3 Stiskem a podržením tlačítka  na 3 sekundy přístroj vypnete.



Poznámka

- Pokud přístroj, který je stále zapojený ve zdroji napájení, vypnete tlačítkem vypínače , bude přístroj po opětovném zapnutí fungovat podle předchozích nastavení.

Nastavení úrovně vlhkosti

- 1 Opakovaně stiskněte tlačítko vlhkosti  a nastavte úroveň vlhkosti na požadovanou hodnotu 40 %, 50 %, 60 % nebo "• •" (obr. 19).



Poznámka





- Když je zvolena úroveň vlhkosti "• •", přístroj bude místnost stále zvlhčovat, dokud okolní vlhkost nedosáhne 70 % RH.

Poznámka

- Po dosažení cílové úrovně vlhkosti se kolečko otočného zvlhčovacího filtru přestane otáčet. Začne se otáčet znovu až tehdy, když úroveň vlhkosti klesne pod cílovou hodnotu.
- Pokud chcete rychle zvýšit úroveň vlhkosti, můžete vybrat vyšší otáčky ventilátoru.

Zapnutí provozního režimu

Přístroj má dva provozní režimy, režim POUZE čištění a režim 2v1.




- 1 Stiskněte tlačítko pro výběr režimu  a přepněte na režim POUZE čištění (obr. 20).
 - ↳  objevuje se na obrazovce, když přístroj funguje v režimu POUZE čištění.
- 2 Znovu stiskněte tlačítko pro výběr režimu  a přepněte na režim 2 v 1 (obr. 21).
 - ↳  objevuje se na obrazovce, když přístroj funguje v režimu 2v1.
 - ↳ Aktuální úroveň vlhkosti se ve výchozím nastavení zobrazuje na displeji.

Poznámka

- Úroveň vlhkosti se na displeji zobrazí na 3 sekundy a poté zobrazí nejvyšší úroveň IAI nebo PM2.5, pokud jedna z nich přesahuje normu.

Používání funkce tlumení osvětlení




Pomocí tlačítka ztlumení osvětlení můžete v případě potřeby zapnout nebo vypnout kontrolku kvality vzduchu, displej a kontrolku funkcí.

- 1 Jedním stisknutím tlačítka ztlumení osvětlení  se ztmaví kontrolka kvality vzduchu.
- 2 Opakovaným stisknutím tlačítka ztlumení osvětlení  se kontrolka kvality vzduchu a panel displeje vypnou.
- 3 Po třetím stisknutí tlačítka ztlumení osvětlení  se znovu rozsvítí všechna světla.

Zapnutí režimu zobrazení

Přístroj má tři režimy zobrazení: zobrazení PM2.5, zobrazení IAI a zobrazení úrovně vlhkosti.

Poznámka

- Ve výchozím nastavení je přístroj spuštěn v režimu PM2.5.
- 1 Stisknutím a podržením tlačítka  na 3 sekundy přepnete na zobrazení IAI (obr. 22).
 - ↳ Ukazatel IAI a skutečná hodnota IAI se zobrazí na displeji.
 - 2 Dvojím stisknutím a podržením tlačítka  na 3 sekundy přepnete na zobrazení aktuální úrovně vlhkosti (obr. 23).
 - 3 Stisknutím a podržením tlačítka  na 3 sekundy přepnete na zobrazení PM2.5 (obr. 24).
 - ↳ Ukazatel PM2.5 a skutečná hodnota PM2.5 se zobrazí na displeji.

Poznámka

- Úroveň vlhkosti se na displeji zobrazí na 3 sekundy a poté zobrazí nejvyšší úroveň IAI nebo PM2.5, pokud jedna z nich přesahuje normu.

Změna nastavení automatického režimu

Můžete si vybrat automatický režim (A), režim proti alergenům (A) a režim spánku (SL).

Automatický režim

V automatickém režimu přístroj vybírá vhodné otáčky ventilátoru podle vlhkosti a kvality okolního vzduchu.

- Stisknutím tlačítka rychlosti ventilátoru (A) vyberete automatický režim (obr. 25).
 - ↳ Symboly Auto (A) a (A) se zobrazí na displeji.
 - ↳ Ve výchozím nastavení pracuje přístroj v automatickém režimu.

Režim proti alergenům

Mimořádně citlivý režim proti alergenům je navržený tak, aby reagoval i na malé změny v úrovni alergenů v okolním vzduchu.

- Stisknutím tlačítka automatického režimu (A) vyberte režim proti alergenům (obr. 26).
 - ↳ Symboly Auto (A) a (A) se zobrazí na displeji.

Spánek (SL)

V režimu spánku čistička pracuje potichu při velmi nízké rychlosti.

- Stisknutím tlačítka automatického režimu (A) vyberte režim spánku (SL) (obr. 27).
 - ↳ Symboly Sleep (SL) a (M) se zobrazí na displeji.

Poznámka

- Všechna světla kromě (M) zhasnou, pokud po uplynutí jedné minuty nestisknete žádné tlačítko.
- Světla můžete zapnout ručně stisknutím jakýchkoli tlačítek.

Změna rychlosti ventilátoru

K dispozici je několik rychlostí ventilátoru.

Manuální

- Opakovaným stisknutím tlačítka otáček ventilátoru (M) vyberete požadované otáčky ventilátoru (1, 2 nebo 3) (obr. 28).

Turbo (t)

V režimu turbo pracuje čistička na nejvyšší rychlost.


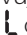


- Stisknutím tlačítka rychlosti ventilátoru (M) vyberte režim Turbo (t) (obr. 29).

Nastavení časovače

Pomocí časovače můžete nechat přístroj spuštěný po stanovený počet hodin. Po uplynutí nastaveného času se přístroj automaticky vypne.


- Opakovaným stisknutím tlačítka časovače/resetování (T) zvolte počet hodin, kdy má být přístroj spuštěný (obr. 30).
 - ↳ Časovač je k dispozici po dobu 1 až 12 hodin.
- Chcete-li funkci časovače deaktivovat, stiskněte opakovaně tlačítko časovače/resetování (T), dokud se na displeji nezobrazí symbol "---".

Nastavení dětské pojistky

- 1 Stisknutím a podržením tlačítka dětské pojistky  na 3 sekundy aktivujete dětskou pojistku (obr. 31).
 - ↳  objeví se na obrazovce na 3 sekundy.
 - ↳ Když je dětská pojistka zapnutá, žádná ostatní tlačítka nereagují.
- 2 Dalším stisknutím a podržením tlačítka dětské pojistky  na dobu 3 sekund dětskou pojistku deaktivujete (obr. 32).
 - ↳  objeví se na obrazovce na 3 sekundy.

Hladina vody

Hladina vody v nádržce na vodu je vidět skrze okénko hladiny vody na nádržce na vodu.

Když v nádržce na vodu není dost vody, rozsvítí se kontrolka doplnění nádržky na vodu , která indikuje, že je nutné nádržku doplnit. (obr. 33)

Poznámka


- Když v nádržce na vodu není žádná voda, kolečko knotu se přestane otáčet. Jakmile se voda do nádržky na vodu doplní, kolečko knotu se začne znovu otáčet.

5 Čištění

Poznámka

- Před čištěním přístroj vždy odpojte ze sítě.
- Nikdy přístroj nesmíte ponořit do vody nebo do jiné tekutiny.
- K čištění žádné části přístroje nikdy nepoužívejte abrazivní, agresivní nebo hořlavé čisticí prostředky, jako je například bělidlo nebo alkohol.
- Omývat lze pouze předfiltr a otočný zvlhčovací filtr zvlhčovače NanoCloud. Filtr NanoProtect není možné omývat ani čistit pomocí vysavače.

Plán čištění

Frekvence	Metoda čištění
Podle potřeby	Povrch přístroje otřete suchým hadříkem.
Každý týden	Vypláchněte nádržku na vodu, tácek na vodu a otočný zvlhčovací filtr zvlhčovače NanoCloud.
Když se ikona čištění  rozsvítí a na obrazovce se zobrazí FO.	Vyčistěte předfiltr.
	Odvápněte otočný zvlhčovací filtr zvlhčovače NanoCloud vodou a bílým octem (5% kyselina octová) nebo vodou a kyselinou citrónovou.

Čištění těla přístroje

Tělo přístroje pravidelně čistěte zevnitř i zvenku, aby se na něm neusazoval prach.

- 1 Suchým měkkým hadříkem otřete prach z těla přístroje.
- 2 Výstup vzduchu čistěte suchým měkkým hadříkem.

Čištění snímače kvality vzduchu

K zajištění optimálního výkonu čističky čistěte snímač kvality vzduchu každé dva měsíce. Pokud čističku používáte v prašném prostředí, čistěte je častěji.

Poznámka

- Jestliže je v místnosti velice vysoká vlhkost, může na snímači kvality vzduchu začít kondenzovat voda. V důsledku toho může kontrolka kvality vzduchu ukazovat, že kvalita vzduchu je špatná, přestože je ve skutečnosti dobrá. V takovém případě musíte vyčistit snímač kvality vzduchu nebo použít jedno z manuálních nastavení rychlosti.

- 1 Vstup a výstup snímače kvality vzduchu čistěte měkkým kartáčkem (obr. 34).
- 2 Otevřete kryt snímače kvality vzduchu (obr. 35).
- 3 Lehce navlhčenou vatovou tyčinkou vyčistěte snímač kvality vzduchu a vstup a výstup prachu (obr. 36).
- 4 Osušte je suchou vatovou tyčinkou.
- 5 Vraťte kryt snímače kvality vzduchu na původní místo (obr. 37).

Čištění nádržky na vodu, tácku na vodu a otočného zvlhčovacího filtru zvlhčovače NanoCloud

Poznámka

- Nádržku na vodu, tácek na vodu a otočný zvlhčovací filtr zvlhčovače NanoCloud čistěte každý týden, aby zůstaly v hygienickém stavu.

- 1 Vytáhněte nádržku na vodu (obr. 10).
- 2 Zvedněte zásobník na vodu směrem vzhůru a vodorovně jej vytáhněte (obr. 11).
- 3 Sejměte kolečko otočného zvlhčovacího filtru z opěry otočného zvlhčovacího filtru (obr. 38).
- 4 Vypláchněte nádržku na vodu, tácek na vodu a otočný zvlhčovací filtr zvlhčovače NanoCloud pod tekoucí kohoutkovou vodou.

Poznámka

- Během čištění nesundávejte otočný zvlhčovací filtr zvlhčovače NanoCloud z kolečka.
- Otočný zvlhčovací filtr zvlhčovače NanoCloud nedrhňte ani ho nepokládejte na přímé sluneční světlo.
- Pokud to bude třeba, použijte k vyčištění nádržky na vodu a tácku na vodu jemný čisticí prostředek. V takovém případě nádržku na vodu a tácek na vodu důkladně vypláchněte.

- 5 Otřete vnější stranu nádržky na vodu a tácku na vodu do sucha.
- 6 Umístěte kolečko otočného zvlhčovacího filtru na opěru otočného zvlhčovacího filtru (obr. 13).

Poznámka


- Když dáváte kolečko otočného zvlhčovacího filtru na opěru otočného zvlhčovacího filtru, dbejte, aby výstupek na kolečku otočného zvlhčovacího filtru zapadl do příslušných drážek.

- 7 Zásobník na vodu vložte zpět do přístroje (obr. 14).
- 8 Nádržku na vodu vložte zpět do přístroje (obr. 18).

Čištění předfiltru

Poznámka

- Pokud je předfiltr poškozený, opotřebený nebo nefunkční, nepoužívejte ho. Navštivte webovÉ stránky www.philips.com/support nebo se obraťte na středisko péče o zákazníky ve své zemi.


Stav kontrolky výstrahy filtru	Postupujte takto
Na displeji se zobrazí kód FO a výstraha k čištění otočného zvlhčovacího filtru a předfiltru  je stále aktivní	Vyčistěte předfiltr.

- 1 Vytáhněte horní část zadního panelu směrem k sobě a uvolněte panel z přístroje (obr. 3).


- 2 Předfiltr vyjmete tak, že zatlačíte zaklapávací uzávěr dolů a vysunete filtr směrem k sobě (obr. 4).
- 3 Předfiltr vyperte v tekoucí vodě. Pokud je předfiltr výrazně znečištěný, setřete z něj prach měkkým kartáčkem (obr. 39).
- 4 Nechte předfiltr oschnout.

Poznámka

- Ujistěte se, že je předfiltr zcela suchý. Pokud je stále vlhký, mohou se v něm začít množit bakterie a zkrátit jeho životnost.

- 5 Jakmile bude předfiltr úplně suchý, vložte ho zpět do zadního panelu (obr. 8).
- 6 Stisknutím a podržením tlačítka  na 3 sekundy resetujte dobu čištění předfiltru.

Odstranění vodního kamene z otočného zvlhčovacího filtru zvlhčovače NanoCloud

Stav kontrolky výstrahy filtru	Postupujte takto
Na displeji se zobrazí kód FO a výstraha k čištění otočného zvlhčovacího filtru a předfiltru  je stále aktivní	Odstraňte vodní kámen z otočného zvlhčovacího filtru NanoCloud (FY2425)

- 1 Vytáhněte nádržku na vodu (obr. 10).
- 2 Zvedněte zásobník na vodu směrem vzhůru a vodorovně jej vytáhněte (obr. 11).

- 3 Sejměte kolečko otočného zvlhčovacího filtru z opěry otočného zvlhčovacího filtru (obr. 38).
- 4 Na dvě hodiny namočte otočný zvlhčovací filtr NanoCloud do čisticího prostředku (např. zředěný bílý ocet, roztok kyseliny citrónové) (obr. 40).


Poznámka

- Použijte mírný nebo kyselý čisticí prostředek
 - Bílý ocet (5% octové kyseliny) smíchejte se stejným množstvím vody
 - 24 g kyseliny citrónové smíchejte se 4 l vody
- Pokud jsou na filtru bílé usazeniny (vodní kámen), dbejte na to, aby strana, na které je najdete, byla ponořená do vody.
- Během odstraňování vodního kamene nesundávejte otočný zvlhčovací filtr zvlhčovače NanoCloud z kolečka.

- 5 Otočný zvlhčovací filtr zvlhčovače NanoCloud vypláchněte pod tekoucí vodou, aby se spláchly zbytky octa nebo kyseliny citrónové. Při vyplachování otáčejte otočným zvlhčovacím filtrem, aby se vypláchla přední i zadní část (obr. 41)
- 6 Nechte otočný zvlhčovací filtr NanoCloud vyschnout na vzduchu (obr. 42).


Poznámka

- Otočný zvlhčovací filtr zvlhčovače NanoCloud nepokládejte na přímé sluneční světlo.

- 7 Stisknutím tlačítka  a jeho podržením na 3 sekundy resetujte dobu čištění otočného zvlhčovacího filtru NanoCloud.

6 Výměna filtru a knotu



Jak funguje zámek ochrany zdravého vzduchu

Tento přístroj je vybaven zámkem ochrany zdravého vzduchu, který zajišťuje optimální stav ochranného filtru Nano Protect a otočného zvlhčovacího filtru zvlhčovače během provozu přístroje. Když téměř uplyne doba použitelnosti ochranného filtru Nano Protect a otočného zvlhčovacího filtru zvlhčovače, začne blikat kontrolka výstrahy na výměnu  na znamení, že je potřeba je vyměnit. Pokud filtr a otočný zvlhčovací filtr včas nevyměníte, přístroj přestane pracovat a zablokuje se.

Výměna filtru NanoProtect (obr. 43)

Poznámka


- Filtr není omyvatelný a slouží jen na jedno použití.
- Před výměnou filtrů čističku vzduchu vždy vypněte a odpojte od zdroje napájení.

Stav kontrolky výstrahy filtru	Postupujte takto
Zobrazí se kód A3 a na obrazovce bliká kontrolka  výměny filtru.	Vyměňte filtr NanoProtect řady 3 (FY1410)
Zobrazí se kód C7 a na obrazovce bliká kontrolka  výměny filtru.	Vyměňte aktivní uhlíkový filtr NanoProtect (FY1413)

- 1 Vyměňte použité filtry z přístroje (obr. 44).

Poznámka

- Nedotýkejte se skládaného povrchu filtru ani k filtrům nečichajte – obsahují zachycené škodliviny ze vzduchu.
- Po likvidaci použitých filtrů si umyjte ruce.

- 2 Odstraňte veškerý obalový materiál z nových filtrů (obr. 6).
- 3 Nový filtr vložte do přístroje (obr. 7).
- 4 Stisknutím tlačítka  a jeho podržením na 3 sekundy resetujte počítadlo životnosti filtru NanoProtect.


Výměna otočného zvlhčovacího filtru zvlhčovače NanoCloud

Stav kontrolky výstrahy filtru	Postupujte takto
Zobrazí se kód F1 a na obrazovce bliká kontrolka  výměny filtru (obr. 45).	Vyměňte otočný zvlhčovací filtr zvlhčovače NanoCloud

- 1 Sejměte kolečko otočného zvlhčovacího filtru z opěry otočného zvlhčovacího filtru (obr. 38).
- 2 Uchopte šroub hřídele na opačné straně kolečka a jeho otočením proti směru hodinových ručiček uvolněte otočný zvlhčovací filtr z kolečka (obr. 46).
- 3 Postupným uvolněním západek na hraně kolečka rozmontujte kolečko otočného zvlhčovacího filtru (obr. 47).
- 4 Vyměňte použitý otočný zvlhčovací filtr NanoCloud (obr. 48).
- 5 Odstraňte veškerý obalový materiál z nového otočného zvlhčovacího filtru NanoCloud (obr. 12).
- 6 Umístěte otočný zvlhčovací filtr NanoCloud na kolečko otočného zvlhčovacího filtru a poté upevněte pojistky na okraji kolečka (obr. 49).
- 7 Umístěte kolečko otočného zvlhčovacího filtru na opěru otočného zvlhčovacího filtru (obr. 13).



Poznámka

- Když dáváte kolečko otočného zvlhčovacího filtru na opěru otočného zvlhčovacího filtru, dbejte, aby výstupek na kolečku otočného zvlhčovacího filtru zapadl do příslušných drážek.




- 8 Vložte zásobník na vodu a nádržku na vodu zpět do přístroje (obr. 14).
- 9 Stisknutím tlačítka  a jeho podržením na 3 sekundy resetujte počítadlo životnosti otočného zvlhčovacího filtru NanoCloud.

7 Odstraňování problémů

V této kapitole najdete nejběžnější problémy, s nimiž se můžete u přístroje setkat. Pokud vám uvedené informace nepomohou váš problém vyřešit, kontaktujte středisko péče o zákazníky ve své zemi.

Problém	Možná řešení
I když je přístroj zapojen do elektrické sítě, nefunguje.	<ul style="list-style-type: none">• Kontrolka výměny filtru  trvale svítí, ale nevyměnili jste filtr NanoProtect, takže je přístroj nyní zablokován. V takovém případě vyměňte filtr a resetujte počítadlo životnosti filtru.• Kontrolka doplnění vody  bliká. Ověřte, zda je správně nainstalovaná nádržka na vodu a zda obsahuje dostatek vody.
Přístroj nefunguje, přestože je zapnutý.	<ul style="list-style-type: none">• Přístroj pracuje, ale tlačítka nereagují. Zkontrolujte, zda je aktivována dětská pojistka.
Na otočném zvlhčovacím filtru zvlhčovače NanoCloud jsou nějaké bílé usazeniny.	<ul style="list-style-type: none">• Bílým nánosům se říká vodní kámen a skládají se z minerálů obsažených ve vodě. Vodní kámen na otočném zvlhčovacím filtru zvlhčovače NanoCloud ovlivňuje zvlhčovací výkon, nepoškozuje však vaše zdraví. Řiďte se pokyny k čištění v uživatelské příručce.
Z výstupu vzduchu nevychází žádný vzduch.	<ul style="list-style-type: none">• Zapojte přístroj do zdroje napájení a zapněte ho.
Proud vzduchu, který vychází z výstupu vzduchu, je výrazně slabší než dříve.	<ul style="list-style-type: none">• Předfiltr je špinavý. Vyčistěte předfiltr (viz kapitola "Čištění").• Ujistěte se, že jste z filtru NanoProtect odstranili všechny obalový materiál.

Problém	Možná řešení
Kvalita vzduchu se nezlepšila, přestože čistička už je v provozu delší dobu.	<ul style="list-style-type: none"> • Zkontrolujte, že je z filtrů odstraněn balicí materiál. • V čističce vzduchu není vložen některý z filtrů nebo je vložen nesprávně. Zkontrolujte, že jsou správně vloženy všechny filtry, a to v následujícím pořadí (od nejvzdálenějšího filtru): 1) filtr NanoProtect řady 3 (FY1410); 2) aktivní uhlíkový filtr NanoProtect (FY1413); 3) předfiltr. • Snímač kvality vzduchu je vlhký. Ujistěte se, že je snímač kvality vzduchu čistý a suchý (viz kapitola "Čištění").
Dosažení cílové úrovně vlhkosti trvá dlouho.	<ul style="list-style-type: none"> • Technologie NanoCloud rovnoměrně distribuuje neviditelné vodní páry do místnosti. Za suchých podmínek bude vlhkost ze zvlhčovače absorbována zdi, nábytkem a dalšími věcmi v místnosti. Také větrání suchým vzduchem zvenčí prodlouží čas, který je potřeba k dosažení cílové úrovně vlhkosti. Pro dosažení optimálního zvlhčovacího a čistícího výkonu doporučujeme mít během používání zavřené dveře a okna.
Z přístroje nevychází žádný viditelný opar. Funguje?	<ul style="list-style-type: none"> • Když je opar velmi jemný, není vidět. Tento přístroj využívá technologii zvlhčování NanoCloud, která z oblasti výstupu vypouští zdravý vlhký vzduch a nevytváří vodní opar. Proto opar není vidět.
Přístroj vydává divný zápach.	<ul style="list-style-type: none"> • Při několika prvních použití může přístroj vydávat zápach plastu. To je normální jev. Pokud však z přístroje vychází zápach spáleniny (i při vyměňování filtrů), kontaktujte prodejce výrobků Philips nebo autorizované servisní centrum Philips. • Filtr může po určité době používání vydávat zápach v důsledku absorpce vzduchu z interiéru. Filtr vyjměte a umístěte tam, kde bude vystaven přímému slunečnímu světlu a větrání. Přeinstalujte jej a zkuste opět použít. Pokud zápach přetrvává, filtr vyměňte.
Přístroj je velice hlučný.	<ul style="list-style-type: none"> • Neodstranili jste z filtrů všechen obalový materiál. Ujistěte se, že jste z filtrů odstranili všechen obalový materiál. • Přepněte otáčky ventilátoru na nižší úroveň.

Problém	Možná řešení
Přístroj stále upozorňuje, že je potřeba vyměnit filtr, přestože už byl vyměněn.	<ul style="list-style-type: none"> • Je možné, že jste tlačítko časovače/resetování  nestiskli a nepodrželi správně. Zapojte přístroj, stisknutím tlačítka  ho zapněte a stiskněte a podržte tlačítko časovače/resetování  na 3 sekundy.
Na displeji se zobrazují chybové kódy "E1", "E2", "E3", "E4" nebo "E5".	<ul style="list-style-type: none"> • Přístroj má poruchy. obraťte se na středisko péče o zákazníky ve vaší zemi.
Nastavení Wi-Fi není úspěšné.	<ul style="list-style-type: none"> • Pokud je router, k němuž je čistička připojená, dvoupásmový a nemůže se připojit k síti 2,4 GHz, přepněte do jiného pásma stejného routeru (2,4 GHz) a zkuste čističku znovu spárovat. Nejsou podporovány sítě v pásmu 5 GHz. • Nejsou podporovány sítě pro ověřování webu. • Zkontrolujte, zda je síť v dosahu routeru Wi-Fi. Můžete zkusit vyhledat čističku vzduchu blíže routeru Wi-Fi. • Zkontrolujte, zda je název sítě správný. V názvu sítě se rozlišují malá a velká písmena. • Zkontrolujte, zda je správné heslo pro Wi-Fi. V heslech se rozlišují malá a velká písmena. • Znovu se pokuste o nastavení podle pokynů v části Nastavení Wi-Fi připojení po změně sítě. • Wi-Fi připojení může být přerušeno elektromagnetickým nebo jiným rušením. Udržujte tento přístroj mimo dosah jiných elektronických zařízení, která mohou způsobovat rušení. • Zkontrolujte, zda není mobilní zařízení v režimu V letadle. Režim V letadle nesmí být při připojování k síti Wi-Fi aktivní. • V nápovědě v aplikaci najdete podrobné a aktuální tipy k odstraňování problémů.

8 Záruka a servis

Pokud potřebujete další informace nebo máte jakýkoli problém, navštivte web společnosti Philips na adrese www.philips.com nebo kontaktujte středisko péče o zákazníky společnosti Philips ve vaší zemi (telefonní číslo naleznete v záručním listu s celosvětovou platností). Pokud se ve vaší zemi středisko péče o zákazníky společnosti Philips nenachází, obraťte se na místního prodejce výrobků Philips.

Objednání dílů nebo doplňků

Pokud musíte vyměnit některý díl nebo chcete zakoupit další díl, obraťte se na prodejce společnosti Philips nebo navštivte stránky www.philips.com/support. Pokud byste měli s obstaráním dílů k přístroji jakékoli problémy, obraťte se na středisko péče o zákazníky společnosti Philips ve své zemi (příslušné telefonní číslo naleznete v záručním listu s celosvětovou platností).

9 Upozornění

Elektromagnetická pole (EMP)

Tento přístroj Philips odpovídá všem platným normám a předpisům týkajícím se elektromagnetických polí.

Soulad se standardy EMP

Koninklijke Philips N.V. vyrábí a prodává mnoho výrobků určených pro spotřebitele, které stejně jako jakýkoli jiný elektronický přístroj mají obecně schopnost vysílat a přijímat elektromagnetické signály. Jednou z předních firemních zásad společnosti Philips je zajistit u našich výrobků všechna potřebná zdravotní a bezpečnostní opatření, splnit veškeré příslušné požadavky stanovené zákonem a dodržet všechny standardy EMF platné v době výroby. Společnost Philips se zavázala vyvíjet, vyrábět a prodávat výrobky, které nemají nepříznivé účinky na zdravotní stav. Společnost Philips potvrzuje, že pokud se s jejími výrobky správně zachází a používají se pro zamýšlený účel, je podle současného stavu vědeckého poznání jejich použití bezpečné. Společnost Philips hraje aktivní roli ve vývoji mezinárodních standardů EMF a bezpečnostních norem, díky čemuž dokáže předvídat další vývoj ve standardizaci a rychle jej promítnout do svých výrobků.

Recyklace



Tento symbol znamená, že výrobek nelze likvidovat s běžným komunálním odpadem (2012/19/EU).

Řiďte se pravidly vaší země pro sběr elektrických a elektronických výrobků. Správnou likvidací pomůžete předejít negativním dopadům na životní prostředí a lidské zdraví.

Oznámení

App Store je servisní značka společnosti Apple Inc.

Google Play je ochranná známka společnosti Google Inc.

Aplikaci "Air Matters" vyvinula společnost Air Matters Network Pty Ltd.

Tento přístroj značky Philips a aplikace Air Matters používají více softwarů typu open source. Kopie licenčního textu softwaru open source používaného v tomto výrobku lze odvodit z webových stránek:

www.philips.com/purifier-compatibility.

Zjednodušené EU prohlášení o shodě

Tímto Philips Consumer Lifestyle B.V. prohlašuje, že typ rádiového zařízení AC2729 je v souladu se směrnicí 2014/53/EU. Úplné znění EU prohlášení o shodě je k dispozici na této internetové adrese: www.philips.com.



LOVEAIR

Manuál stažený ze stránek LoveAir.cz